

日吉 ITC 情報ネットワーク環境の変更説明会

旧アカウント（日吉 ITC 情報ネットワークアカウント）から新アカウント（ITC アカウント）へ

司会：日吉 ITC 所長・教養研究センター副所長・商学部教授 **種村和史**

本日は、ご多忙のところお集まりくださり、まことにありがとうございます。今回は、日吉 ITC との共催で教員サポート「日吉 ITC 情報ネットワークアカウントから ITC アカウントへの移行について」を開催します。

最近、様々な機会に「日吉 ITC 情報ネットワークアカウントが ITC アカウント」に変わるというお知らせが皆様に届いていることと思います。しかし、「『日吉 ITC 情報ネットワークアカウント』っていったい何だっけ?」「自分たちとは関係ない話なんじゃない?」と思っていらっしゃる先生も多いのではないのでしょうか。学生たちが慶應義塾大学の各キャンパスのパソコンルームや教室に設置されているパソコンを使っている風景は日頃見慣れていらっしゃると思いますが、彼らがパソコンにログインするときにアカウントが必要となります。このアカウントはこれまで各キャンパスごとに配布していて、日吉で配布していたのが日吉 ITC 情報ネットワークアカウントです。今回、これをキャンパス間の垣根を越えて共通で使えるアカウントに変更することになったのです。「ああ、それじゃ、自分はパソコンルームのパソコンを使わないし、授業でパソコンを使わないからやっぱり関係ないな」と思われるかもしれません。しかし、この移行によって教員にも影響が生じます。

例えば皆様は、「これまで使っていた hc.cc.keio.ac.jp というメールアドレスが使えなくなる」というお話を、しばしば耳になさることと思います。これも今回の移行に付随する変更です。そう聞くと、そのほか自分たちに関係がある変更が他にないのかと急に心配になるのではないのでしょうか？

逆に、先生によっては、今回の変更は、慶應メールやメディアセンターの My Library、あるいは教育支援システムで、日頃頻繁にお使いの共通認証システム keio.jp の変更なのか、それなら自分の教育研究環境が大変な影響を受けてしまうとご心配になっておられるかもしれません。これも正しくは違います。

このように、今回アナウンスされている移行がいったいどういう内容なのか、自分たちにとっていったいどういう影響が出るのかわからず、戸惑っている先生方がたくさんおられるように思います。

今回の移行は、慶應義塾の学習環境・教育環境をよりよくするために ITC により行われるものです。したがって、この移行が皆様のご心配やストレスの種にならないように、皆様の戸惑いを解消するため周知の機会を提供することは、まさに教員サポートの趣旨にかなったことと考え、今回の企画を催した次第です。ITC のホームページやチラシだけではわかりにくい内容を、日吉 ITC の職員さんに説明していただこうと思います。また、後ほど質疑応答の時間も設けておりますので、皆様のご懸念ご心配の点を直接ご質問ください。また、今回の変更に関して、なにかご意見ご要望などございましたら、よい機会ですのでぶつけてください。

日吉 ITC 情報ネットワーク環境の変更説明会


講師：日吉 ITC 作山央



日吉ITC情報ネットワークアカウントから ITCアカウントへの移行について

慶應義塾
 日吉インフォメーションテクノロジーセンター
 2011年10月11日

Copyright (C) 2011 Keio University/Hiyoshi ITC. All Rights Reserved. 1




ITCアカウントについて

ITCアカウントとは、三田ITC・日吉ITC・信濃町ITC・理工学ITCが発行・管理するアカウントです。以下に記載した利用者の利便性向上を目的として導入されています。

- 同一アカウントで4キャンパス共通にITCシステムを利用可能
- ホーム領域(ファイル等)が4キャンパスで利用可能
- 利用者自身によるキャンパス間移行・再設定作業が不要
- 全てのキャンパスITCでも事務手続きが可能

Copyright (C) 2011 Keio University/Hiyoshi ITC. All Rights Reserved. 4



目次

- アカウント移行について
- ITCアカウントについて
- 新旧アカウント比較(サービス面)
- 新旧アカウント比較(利用環境面)
- 移行後の各種サービスについて
- パスワード変更の説明
- アカウント移行スケジュール
- アカウント移行に伴うお願い
- 参考URL
- 質疑応答


Copyright (C) 2011 Keio University / Hiyoshi ITC. All Rights Reserved. 2



新旧アカウント比較(サービス面)

日吉ITC情報ネットワークアカウント	ITCアカウント
日吉キャンパスでITC設置のパソコンの利用	三田・日吉・信濃町・矢上キャンパスでITC設置のパソコンの利用 ※SPCの一部は共用キャンパスでも導入予定
Unixログイン	Unixログイン ※オプション機能の追加が必要です。
個人Webページの公開 URL: http://web.hi.keio.ac.jp/~login名	個人Webページの公開 URL: http://user.keio.ac.jp/~ua012345 ※admin権には注意の上で必ず認証可能です。 ※オプション機能の追加が必要ですが。
メールサービス ※移行期間中はメール送信は1年分、利用可能ですが、 %ethc.ec.keio.ac.jpからの受信は、他のメールアドレスへ増設転送をお願いします。	慶應メール
統合印刷システム	統合印刷システム
有線/無線LAN認証	有線/無線LAN認証
グループWeb公開	外部ホスティングサービスや各学部・組織で管理する院内サーバの利用等

Copyright (C) 2011 Keio University/Hiyoshi ITC. All Rights Reserved. 5



アカウントの移行について

現在、日吉ITCで発行している日吉ITC情報ネットワークアカウントは2012年3月末日をもって、利用サービスを停止いたします。

日吉ITC情報ネットワークアカウントをご利用中の方は2011年度より発行を開始しているITCアカウントへ移行をお願いいたします。

Copyright (C) 2011 Keio University / Hiyoshi ITC. All Rights Reserved. 3



新旧アカウント比較(利用環境面)

	日吉ITC情報ネットワークアカウント	ITCアカウント
利用可能年度	2011年度まで	2011年度から
利用キャンパス	日吉	三田、日吉、信濃町、矢上(共通)
ユーザ名	×××××××× (申請書の任意ユーザ名)	aa×××××××× (×は慶義から付与された個人番号)
利用料	暫定0円	暫定0円
オプション機能利用料	半期2500円、通期5000円	半期2500円、通期5000円 ※所属権限の切り替えも可能です
オプション機能	Unixログイン 個人Web公開 グループWeb公開	Unixログイン 個人Web公開

Copyright (C) 2011 Keio University/Hiyoshi ITC. All Rights Reserved. 6

キャンパス内のITC設置パソコンの利用

Copyright (C) 2011 Keio University. All Rights Reserved.

メールサービス①

ITCアカウントではメールサービスは原則提供しておりません。今後は慶應メールをご利用ください。慶應メールは、ITCが全塾で共通に利用できるメールシステムとして提供されるものです。Webブラウザから利用可能であり、携帯電話やスマートフォンなどモバイル端末からのアクセスも可能なためメールの利用シーンが広がります。必要な、@hc.cc.keio.ac.jpのメールアドレスは移行してください。

各ユーザーID@hc.cc.keio.ac.jp

@hc.cc.keio.ac.jpのアドレスからメール送信: 2013年3月31日まで
メール転送: 2017年3月31日まで

ご自身で決定@a2.keio.jp
※at: 5分はランダム英数字

Copyright (C) 2011 Keio University. All Rights Reserved.

Unixログイン

ITCアカウントの追加オプション機能にてご利用いただけます。別途ITC窓口にて申請が必要です。

※Unixログイン利用は有料です(学生を除く)。半期2500円、通期5000円
※Windows PCのマドキュメント領域1GBとは別にUnixのホーム領域1GBが付与されます。

Copyright (C) 2011 Keio University. All Rights Reserved.

メールサービス②

慶應メールはWebメールとしての利用を前提としていますが、POP3やIMAP4の設定をしていただくことで、使い慣れたメールソフトでの利用も可能となっています。また、“取り込んだメールをサーバに残す”設定をしていただくことで、メールソフトから読んだメールをWebメールで読むこと、また、その逆も可能です。

右の表にあるメールソフトについては設定手順をITCのHPに公開しております(巻末参照)。

メールソフト	バージョン
Apple Mail	Ver2.1.1
Becky! Internet Mail	Ver.2
Mozilla Thunderbird	Ver2.0
Windows メール	Ver.6
Outlook Express	Ver.6
Outlook	2003, 2007

利用シーンに合わせた使い分けが可能です。

Copyright (C) 2011 Keio University. All Rights Reserved.

個人Webページの公開

ITCアカウントの追加オプション機能にてご利用いただけます。別途ITC窓口にて申請が必要です。ただし、必要な日吉 ITC 情報ネットワークアカウントの Wドライブ (Web ページ) のデータは移行してください。

※日吉ITC設置パソコンからのデータ移行方法は巻末のURLをご参照ください。

Copyright (C) 2011 Keio University. All Rights Reserved.

統合印刷システム

統合印刷システムは引き続き以下の印刷サービスがご利用いただけます。特別な申請等は必要ありません。

- ・ITC設置パソコンから印刷
- ・Unixから印刷
- ・自宅のパソコンから印刷

ITCでは統合印刷システムを導入しています。このITC統合印刷システムは、キャンパスに設置されているパソコンや自宅のパソコンから印刷要求を行い、キャンパス内の各所に設置された任意のプリンタで印刷物を受け取ることができます。印刷物を受け取るには、プリンタ側に設置された操作端末で ITC アカウントの入力後、カードリーダーに専用のプリントカードを入れて精算を行います。

Copyright (C) 2011 Keio University. All Rights Reserved.



無線/有線LANの認証

無線LANと有線LAN(情報コンセント)の認証は引き続き特別な申請がなくご利用いただけます。



※機密IDによる認証は今まで通りご利用いただけます。

Copyright (C) 2011 Keio University Hiyoshi ITC All Rights Reserved

13



アカウント移行期間スケジュール

	2010年	2011年	2012年	2013年	2017年
旧アカウント	発行	サービス期間	移行期間		
ITCアカウント		発行	サービス期間		
メール転送			サービス期間		
メール送信		サービス期間	延長期間		
グループWeb		サービス期間			

Copyright (C) 2011 Keio University Hiyoshi ITC All Rights Reserved

16



グループWeb公開

旧アカウントで提供していた日吉ITCグループ作業申請によるWebサービス(以下のURL参照)は、2012年3月末でご利用いただけなくなります。

<http://申請グループ名.hc.keio.ac.jp>

<http://seminar.hc.keio.ac.jp/申請グループ名>

Webサービス停止にあたりご利用いただいているデータ等は2012年度までに以下のようなWebスペースに移行をお願いいたします。

- (1) ITCがご案内する塾外Webスペース
ITC窓口では、取得済みのドメインを利用して既存のURLをそのまま引き継ぐ事ができる「外部ホスティング利用サービス(有料)」を以下の通りご案内しております。
https://secure.itc.keio.ac.jp/a/hc/ja/faculty_hosting.html
- (2) 各学部・組織で管理する塾内サーバの利用
- (3) ITCアカウントの個人Webスペース
例) http://www.hc.itc.keio.ac.jp/ja/net_web.html
- (4) その他の塾外のWebスペース
例) Google サイト(無料) <http://www.google.com/sites/help/intl/ja/overview.html>
例) BIGLOBE サイト(有料) <http://business.biglobe.ne.jp/hosting/web/service.html>

Copyright (C) 2011 Keio University Hiyoshi ITC All Rights Reserved

14



アカウント移行に伴うお願い

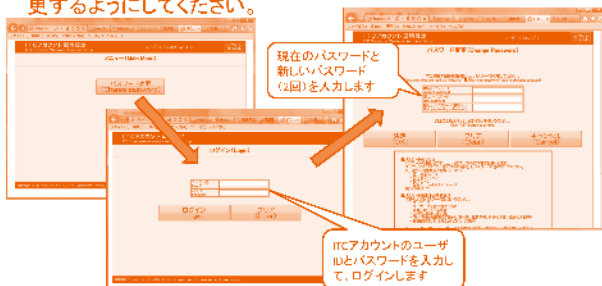
- ① ITCアカウントの取得
三田、日吉、信濃町、矢上キャンパスの各ITCで受付が可能です。
※ご本人確認できる身分証(免許証・パスポート・信濃町IDカード等)が必要です。
- ② データの移行
メールデータ、マイドキュメント領域のデータ、Unixのホーム領域のデータを移行してください。
※旧アカウントのデータは2012年度にはアクセスできなくなります。

Copyright (C) 2011 Keio University Hiyoshi ITC All Rights Reserved

17

パスワード変更について

ITCアカウントは利用者個人がパスワードを変更することが可能です。初期パスワードは<https://id-info.itc.keio.ac.jp>から必ず変更するようにしてください。



Copyright (C) 2011 Keio University Hiyoshi ITC All Rights Reserved

15



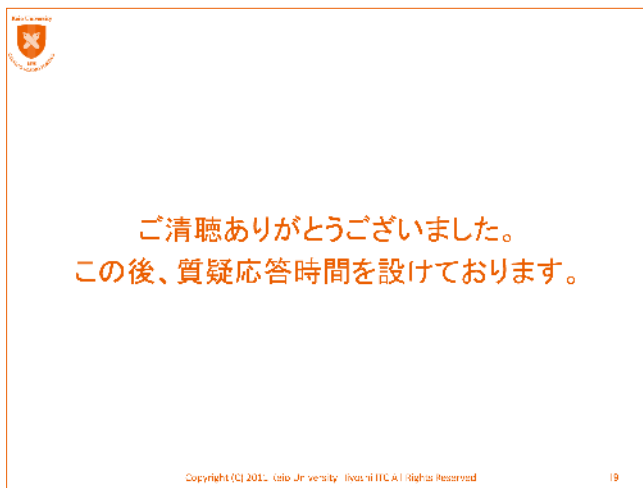
参考URL

- 日吉ITC ホームページ
http://www.hc.itc.keio.ac.jp/ja/top_hc.html
- 塾内のネットワークから日吉キャンパスのUnix環境へのログイン手順
http://www.hc.itc.keio.ac.jp/ja/com_manuals_unix_in_login.html
- 塾外のネットワークから日吉キャンパスのUnix環境へのログイン手順
http://www.hc.itc.keio.ac.jp/ja/net_ssh.html
- Mac OS X から Unix へのリモートログイン方法
http://www.hc.itc.keio.ac.jp/ja/com_manuals_mac_ssh.html
- 日吉 ITC 情報ネットワークアカウントから ITC システムへのデータ移行方法
http://www.hc.itc.keio.ac.jp/ja/com_old_kis.html
- 慶應メール POP3/IMAP4での利用
http://www.hc.itc.keio.ac.jp/ja/keioip_keiomail_extmua_pop3.html
- 個人所有(自宅PCなど)からの統合印刷システムの利用手順
https://secure.itc.keio.ac.jp/a/hc/ja/com_print_ipp.html
- グループWeb用外部ホスティングサービスの案内
https://secure.itc.keio.ac.jp/a/hc/ja/faculty_hosting.html

Copyright (C) 2011 Keio University Hiyoshi ITC All Rights Reserved

18

質疑応答



質問1：@hc.cc.keio.ac.jp のメールアドレスを 2012 年 4 月から 5 年間転送するとのことですが、5 年といわず利用者の在籍期間中転送してもらえないのですか。

作山：日吉 ITC では @hc.cc.keio.ac.jp の利用者数を考慮して、4 キャンパス内では最長の 5 年間で転送期間として設けております。たとえ頻繁にメールのやり取りがない相手であっても、5 年の間にはメールアドレスの変更を伝える機会があると考え長めに設定した期間です。以上をご理解いただき、皆さんメールアドレスの移行をお願いいたします。ただし、5 年後の利用状況を鑑みて、それ以降の転送サービスも、運用を検討する予定です。

質問2：@hc.cc.keio.ac.jp のメールアドレスから他のメールアドレスへ転送する設定方法を教えてください。

作山：日吉 ITC Web ページ (http://www.hc.itc.keio.ac.jp/ja/com_old_mail_forward.html) をご参照ください。ご不明な点がございましたら教員向けヘルプデスク（内線：32819、平日 9：30～17：30）までお問い合わせください。上記設定による転送サービスは 2012 年 3 月 31 日まで有効です。2012 年 4 月からの転送サービスは Web 経由で設定・解除いただけるよう準備しておりますので整い次第、日吉 ITC Web ページにある「教職員向け情報」(http://www.hc.itc.keio.ac.jp/ja/faculty_hc.html)にてお知らせいたします。

質問3：個人 Web 公開用の URL に教員の個人番号が表示されてしまうのは個人情報を晒すことになるので、サービスの受付時に任意の URL に変更するよう窓口で案内すべきではないでしょうか。

作山：個人 Web の URL に教員の個人番号を設定するのはシステムに登録する際、URL を空欄にしないためデフォルト設定値として表示しているためです。個人 Web 公開サービスの受付時にはご希望の URL を第三希望まで何う運用になっております。各キャンパス ITC へも受付手順徹底のため再度周知いたします。

質問4：現在、個人 Web 公開サービスを使って授業の資料等を公開しているが今後は外部ホスティングサービスへ移行しなければならないのでしょうか。

教員サポート9「日吉 ITC 情報ネットワーク環境の変更説明会」

作山：個人 Web 公開サービスは、ITC システムでもご利用いただけます。ただし、現在公開中の Web コンテンツはご自身で ITC システム側へ移行していただく必要がございます。外部ホスティングサービスへの移行対象はグループ Web 公開サービスをご利用いただいている方を対象としております。

質問 5:ITC システムの個人 Web 公開サービスと、慶應メールにある個人 Web の機能は同じものなのでしょうか。

作山：提供元の異なる Web 公開サービスです。ITC システムの個人 Web 公開サービスは ITC システムから提供するもので、慶應メールの個人 Web のサービスは慶應メールに付属した機能です。両方で個人 Web 公開サービスを利用された場合、二つの Web ページを持つことになります。なお、将来的に、慶應メールがシステムを変更した場合、現在と同じような個人 Web 機能が付属されるか確認できないため、ITC としては ITC システムの個人 Web 公開サービスのご利用を推奨いたします。

質問 6：日吉 ITC 情報ネットワークアカウントで Web 公開サービスを利用している利用者が ITC アカウントの個人 Web 公開サービスへ移行した場合、Web アドレスのリダイレクションはしてくれるのでしょうか。

作山：現在、リダイレクションサービスは提供しておりません。今後の対応については検討させていただきます。また、Web アドレスのリダイレクションサービスを開始する場合は日吉 ITC のホームページにある「教職員向け情報」(http://www.hc.itc.keio.ac.jp/ja/faculty_hc.html)にてお知らせいたします。

質問 7：無線 LAN での認証方式に keiomobile と keiomobile2 がありますがこの二つの違いがわかりません。今後も 2 つとも利用可能なのか、keiomobile2 へ移行する必要があるのか教えてください。

作山：今後も keiomobile と keiomobile2 は平行してサービスを継続していきます。これまで keiomobile から無線

* Web ページの URL が変更になった際、旧 URL にアクセスすると、新 URL に自動で転送させるサービス

LAN 接続した際、認証画面が表示され、認証が通った画面を保持したまま無線 LAN を利用いただいております。しかしスマートフォンやアンドロイド端末の種類によっては、この仕組みに対応できず、無線 LAN 接続を継続できないという問題が確認されています。この問題に対応したのが keiomobile2 で、こちらは利用者個人に電子証明書を発行し、利用端末にインストールして無線 LAN 接続を保持する仕組みを採用しております。今年（2011 年）度は日吉キャンパス内では試験運転期間としておりますが、無線 LAN を利用する端末に応じて keiomobile と keiomobile2 を使い分けていただくことが可能です。

質問 8：これまで日吉 ITC 情報ネットワークアカウントで Unix ログインを利用していたが、利用料が発生するとは知りませんでした。利用料はどのように支払われていたのか教えてください

作山：日吉所属の専任の先生の場合は、日吉運営サービスが利用料を振り替えております。非常勤の先生の場合は、状況に応じて利用申請時に証紙にてお支払いいただくこともあります。

質問 9：そもそも、ITC アカウントは必ず取得しなければならないのでしょうか。

作山：必須ではありません。三田・日吉・信濃町・矢上キャンパス内の ITC 設置パソコンの利用、Unix ログイン、個人 Web 公開サービス、統合印刷システムのいずれかをご利用いただく場合は ITC アカウントを取得する必要があります。

慶應義塾大学教養研究センター Report No.18
教員サポート（担当：種村和史）

2012 年 2 月 6 日発行

代表者 不破有理

〒 223-8521 横浜市港北区日吉 4-1-1

TEL：045-563-1111（代表）

lib-arts@adst.keio.ac.jp

<http://lib-arts.hc.keio.ac.jp/>